

## LANDELIJK EXAMEN – OAT

### Toptechniek Groep

### Casus

**Samenstellers:** Redactiecommissie OAT  
**Datum:** 30 en 31 mei 2023

**Deze casus is alleen bestemd voor de OAT-student en is niet bedoeld voor verdere verspreiding.**

<b>Deze Casus is van:</b>
<b>Naam student:</b>
<b>Studentnummer:</b>
<b>Eventueel tafelnummer:</b>

**De casus moet na het maken van de vragen van de eerste zitting in de examenruimte achterblijven of worden ingeleverd.  
De student krijgt op 31 mei de eigen casus uitgereikt voor de 2<sup>e</sup> zitting begint.**

**Bij het maken van de vragen van de 1<sup>e</sup> zitting (30 mei 2023 van 13.00 tot 16.00 uur) en 2<sup>e</sup> zitting (31 mei van 13:00 tot 16:00 uur) geldt het volgende:**

- Studenten mogen gebruik maken van uitsluitend de volgende literatuur en hulpmiddelen:
  - o Handboek 2022 Deloitte en/of Handboek 2022 E&Y en/of KPMG. Jaarboek 2021/2022 of een eerdere druk is toegestaan, maar wel voor eigen risico;
  - o Handleiding Regelgeving Accountancy (HRA) 2022; een eerdere druk is toegestaan, maar wel voor eigen risico;
  - o Wwft (ingebonden);
  - o Rekenmachine volgens beleid en instructie hogeschool.
- Alle antwoorden dienen digitaal in het toetsysteem of op tentamenpapier te worden gemaakt.
- Wanneer in de motivatie naar wet- en regelgeving wordt gevraagd, moet deze zo specifiek en volledig mogelijk zijn; dus artikelnummer, lidnummer, letter, alineanummer etcetera.
- Kladpapier wordt niet nagekeken, maar moet wel worden ingeleverd.
- Alleen gemotiveerde antwoorden worden in de beoordeling meegenomen, tenzij anders is aangegeven.
- Alleen toegelichte berekeningen worden meegenomen in de beoordeling, tenzij anders is aangegeven.
- Alleen duidelijke en leesbare antwoorden worden in de beoordeling meegenomen.
- Vermeld bij verwijzingen naar de HRA de naam van de Wet, Besluit, Verordening of Standaard en het artikelnummer, alineanummer en eventuele subnummers.
- Vermeld bij verwijzingen naar wetteksten en regelgeving zoals RJ, artikelnummers, lidnummer en letter.
- Alleen volledige verwijzingen naar wetteksten en regelgeving worden in de beoordeling meegenomen.
- Geef bij journalposten duidelijk aan of het een balanspost (B) of een post van de winst- en verliesrekening (W&V) betreft.

Redactiecommissie OAT

# Inhoud

<b>Deel 1: Bedrijfsbeschrijving en historie Toptechniek Holding BV</b> .....	4
1   Introductie van de Toptechniek Groep .....	4
1.1   Activiteiten.....	4
1.2   Missie, visie en doelen.....	5
2   De Organisatie .....	5
2.1   Organisatie van het hoofdkantoor en de vestigingen.....	5
2.2   Control en de Centrale administratie .....	7
2.3   ICT.....	7
2.4   Marketing & Communicatie .....	8
2.5   Personeel & Organisatie (P&O).....	8
2.6   Inkoop, Logistiek & Planning.....	9
2.7   Vestigingen .....	10
<b>Deel 2: Accountantsorganisatie Stemani</b> .....	12
<b>Deel 3: Concept Jaarrekening 2022 Toptechniek Holding BV (gedeeltelijk)</b> .....	13
Bijlage 1: COSO ICF 2013 .....	27

# Toptechniek Groep

## Deel 1: Bedrijfsbeschrijving en historie Toptechniek Holding BV

### 1 Introductie van de Toptechniek Groep

#### 1.1 Activiteiten

Toptechniek Groep (hierna Toptechniek) is in 1918 opgericht als eenmanszaak en in meer dan honderd jaar uitgegroeid tot een toekomstbestendige, duurzame en allround technische dienstverlener. Toptechniek heeft 18 vestigingen verspreid over vooral het zuidelijke deel van Nederland en 1.700 medewerkers in 2022. Afnemers komen nagenoeg alleen uit het binnenland. Het hoofdkantoor is gevestigd in Breda. Toptechniek is thuis in een breed pakket aan technische disciplines: elektrotechniek, werktuigbouwkunde, beveiliging, sprinklers en duurzame energie. De medewerkers van Toptechniek houden zich bezig met ontwerpen, installeren, onderhouden en beheren van technische installaties in woningen en bedrijfspanden. Inkoop van de benodigde onderdelen en installaties gebeurt centraal en verkoop wordt vooral door de vestigingen van Toptechniek gedaan.

Hieronder volgt een korte toelichting op de producten en diensten die Toptechniek levert.

##### *Elektrotechniek*

Onder de discipline elektrotechniek vallen het aanleggen en onderhouden van licht- en krachtinstallaties, datanetwerken, energiebeheersingssystemen, domotica en gebouwbeheersingssystemen in zowel woningen als bedrijfspanden.

##### *Werktuigbouwkunde*

Toptechniek installeert, repareert en onderhoudt CV-installaties, warmwatervoorzieningen en klimaatinstallaties voor het verkoelen, verwarmen en ventileren van gebouwen. Ook worden warmte- en koudeopslaginstallaties aangelegd voor het duurzaam verwarmen en verkoelen van ruimtes door gebruik te maken van bodemenergie. Als erkend installateur verzorgt Toptechniek het leidingwerk voor gas en water voor badkamers en toiletten tot aan de riolering.

##### *Beveiliging*

Toptechniek ontwerpt, bouwt en installeert toegangsbeveiligingssystemen en systemen tegen inbraak en brand. Daarnaast wordt het onderhoud aan deze systemen verzorgd.

##### *Sprinklers*

Onder deze tak van diensten vallen het installeren en onderhouden van sprinklerinstallaties en watermistinstallaties. Sprinklerinstallaties zorgen voor brandbestrijding door bij een beginnende brand direct waternevel te verspreiden. Watermistinstallaties worden toegepast in gebouwen waar waterschade enorme gevolgen zou hebben, zoals in datacentra. De mist zorgt voor voldoende vocht zodat een brand zich niet kan verspreiden.

### *Duurzame energie*

Onder deze discipline valt het adviseren over, installeren en onderhouden van zonneparken op akkers, zonnepanelen op daken, warmteboilers en laadpalen voor elektrische auto's. Ook verzorgen de medewerkers van Toptechniek energielabelchecks en adviseren zij over mogelijke energiebesparingen.

## 1.2 Missie, visie en doelen

De missie van Toptechniek is:

*'De beste technische oplossingen bieden voor mens en milieu dicht bij huis'.*

Om dit te bereiken werkt de onderneming nauw samen met opdrachtgevers om tot innovatieve en duurzame oplossingen te komen voor technische problemen en bij het bouwen van technische installaties.

Algemeen directeur Tony de Wolf heeft de volgende verwachtingen voor de toekomst geformuleerd:

- de Nederlandse bevolking gaat duurzaamheid steeds belangrijker vinden;
- de vraag naar energie blijft stijgen;
- de samenleving heeft steeds meer behoefte aan duurzame energiesystemen;
- de techniek biedt steeds meer kansen om verwarming, verkoeling, beveiliging en beheer van gebouwen te verbeteren;
- goed opgeleid personeel werkt graag voor een innovatieve organisatie;
- goede beveiliging van kostbare bezittingen wordt steeds belangrijker.

De missie en verwachtingen van Tony de Wolf zijn door het directieteam vertaald naar de volgende doelen voor de komende drie jaren:

- projecten realiseren conform de eisen van de opdrachtgevers en binnen de gemaakte voorcalculatie;
- geleidelijke omzetgroei;
- opdrachtgevers geven Toptechniek gemiddeld een 9+ voor het uitgevoerde werk;
- vermindering van CO<sub>2</sub>-uitstoot door Toptechniek naar nul;
- een aantrekkelijke werkgever zijn voor 90% van de werknemers;
- alle medewerkers handelen integer en ethisch volgens de gedragscodes van Toptechniek.

## 2 De Organisatie

### 2.1 Organisatie van het hoofdkantoor en de vestigingen

Tony de Wolf is volledig eigenaar van Toptechniek Holding BV.

Alle vestigingen van Toptechniek zijn opgenomen in één BV: Wolfstechniek BV.

Wolfstechniek BV is een 100% dochter en tevens groepsmaatschappij van Toptechniek Holding BV.

Het directieteam bestaat uit acht personen:

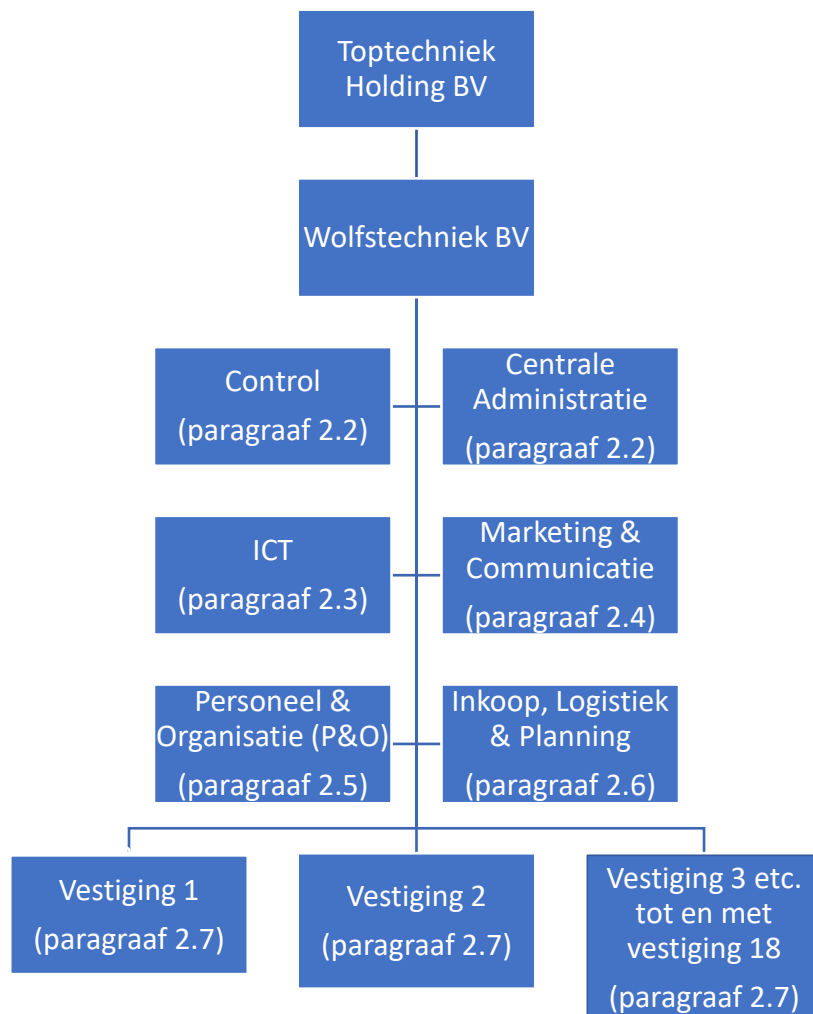
- Tony de Wolf is algemeen directeur.
- Hamid Thera is adjunct directeur.

- Laura Stuit is directeur Personeel & Organisatie.
- Rymer Tuinstra is directeur Marketing & Communicatie.
- Mirthe Janssens is directeur Inkoop, Logistiek & Planning.
- Hidde Dijkstra is de Controller.
- Yvo Kantoup is directeur ICT.
- Ingmar Lego is Technisch directeur van regio Zuid-West.
- Ilse de Kleine is Technisch directeur van regio Zuid-Oost.

Toptechniek beschikt over een Raad van Commissarissen die bestaat uit vier leden. Deze personen beschikken over de volgende specifieke deskundigheden:

- Commissaris 1 is bouwkundige.
- Commissaris 2 is milieudeskundige.
- Commissaris 3 is accountant.
- Commissaris 4 is deskundig op het gebied van personeel en organisatie.

Hieronder is een schematische weergave van de opbouw van de organisatie te zien.



## 2.2 Control en de Centrale administratie

De directieleden en het management van de vestigingen van Toptechniek zijn verantwoordelijk voor het implementeren en naleven van de preventieve en repressieve maatregelen van interne controle die uitgevoerd worden door de medewerkers die onder hen vallen. Daarmee vormen zij de zogenaamde eerste verdedigingslinie in het stelsel van interne beheersing. Op de afdeling Control op het hoofdkantoor vormen Hidde Dijkstra en een aantal assistent-controllers de tweede verdedigingslinie in het stelsel van interne beheersing. De controller en zijn assistenten monitoren en ondersteunen het functioneren van de directieleden en het management en de beheersmaatregelen in de eerste lijn. Dit doen zij onder andere door verschillenanalyses uit te voeren op de projecten die door Toptechniek worden uitgevoerd.

De rapportagelijnen bij Toptechniek kunnen als volgt op hoofdlijnen worden beschreven: wekelijks wordt door iedere vestiging gerapporteerd over aangevraagde offertes, potentiële orders, omzet, gedeclareerde termijnen, onderhanden projecten, klachten van klanten en debiteurenposities aan de centrale administratie. De centrale administratie voegt deze gegevens op gestructureerde wijze samen tot overzichtelijke rapportages.

De directie van Toptechniek rapporteert maandelijks aan de Raad van Commissarissen over het verloop van de belangrijkste prestatie-indicatoren. Per kwartaal verstrekt de directie aan de Raad van Commissarissen een financiële rapportage met toelichtingen en prognoses. Minimaal één keer per jaar licht het directieteam de begroting toe. De Raad van Commissarissen komt in ieder geval vier keer per jaar bijeen om onder andere het verloop van de prestatie-indicatoren en de financiële rapportages te bespreken.

## 2.3 ICT

Toptechniek heeft een ERP-pakket in gebruik dat gemaakt is voor netwerkorganisaties zoals Toptechniek, genaamd NET-ERP. In dit pakket zijn onder andere de volgende operationele modules opgenomen:

- planningsmodule;
- projectmodule;
- garantiemodule;
- verkoopmodule;
- inkoopmodule;
- voorraadmodule;
- personeelsmodule (waarin opgenomen de personeelsadministratie, de personeelsinzet en personeelsplanning);
- salarismodule;
- financiële module.

De afdeling ICT is onder leiding van Yvo Kantoup verantwoordelijk voor het onderhoud en beheer van het ERP-pakket NET-ERP. Met de leverancier van het pakket is een contract gesloten voor het verkrijgen van updates en ondersteuning bij problemen. Binnen de afdeling automatisering is een team verantwoordelijk voor het

beheer. Gezorgd wordt dat op de locaties waar de projecten plaatsvinden, via beveiligde netwerken, gegevensinvoer kan plaatsvinden in onder andere de projectmodule.

Projectleiders en uitvoerende medewerkers worden er bij hun beoordelingsgesprekken op aangesproken als zij nalatig zijn geweest bij het bijhouden van de projectmodule.

Toptechniek heeft een website die wordt gebruikt om informatie en voorlichting te geven over de aangeboden producten en diensten.

## 2.4 Marketing & Communicatie

De medewerkers van de afdeling Marketing & Communicatie houden zich onder andere bezig met marktonderzoeken, aanleveren van inhoud voor de website van Toptechniek en adviseren van de directie over nieuwe trends en ontwikkelingen op het gebied van technische installaties in woningen en bedrijfspanden. Ook staan zij de vestigingen bij in de communicatie met (potentiële) klanten, bijvoorbeeld door het aanbieden van digitale standaardformulieren voor het uitbrengen van offertes, aanbiedingsbrieven etcetera. Klanten die informatie aanvragen over technische installaties in woningen en bedrijfspanden worden in overleg met Logistiek & Planning doorverwezen naar de dichtstbijzijnde vestiging die het gevraagde kan realiseren.

## 2.5 Personeel & Organisatie (P&O)

In een krappe arbeidsmarkt vindt de directie van Toptechniek het belangrijk om elk jaar stappen voorwaarts te maken in haar groeistrategie. In 2022 heeft de groep 460 medewerkers (incl. uurloners) aangenomen. Mede door de gevolgen van corona kiezen steeds meer mensen uit bijvoorbeeld de horeca en evenementensector voor een baan in de techniek. De branche biedt stabiliteit, uitdaging en veel toekomstperspectief.

Directeur P&O Laura Stuit streeft dan ook naar een duurzaam HR-beleid waarbij mensen kansen krijgen, kunnen blijven leren en doorgroeien. Hierbij staan voor haar de komende jaren een aantal thema's centraal. Afgelopen jaar is stevig ingezet op een programma voor leidinggevenden, met name om het werkgeluk van alle medewerkers te bevorderen.

Door het aannemen van gemotiveerde werknemers wil Toptechniek realiseren dat projecten zoveel als mogelijk door eigen personeel kunnen worden uitgevoerd. In de hele organisatie is voortdurend vraag naar goede en gemotiveerde collega's om de komende jaren continuïteit te kunnen borgen en klanten optimaal te kunnen bedienen. Toptechniek heeft geen gebrek aan sollicitanten (5.400 het afgelopen jaar). Wel is er een tekort aan technische vakmensen. Uitdaging van Laura ligt dan ook in het aannemen, matchen en opleiden van de juiste mensen en deze begeleiden naar de juiste plek.

Afgelopen jaar heeft de afdeling P&O samen met een aantal Regionale OpleidingsCentra bootcamps ontwikkeld en georganiseerd om zij-instromers in een tijdsbestek van drie weken praktische vaardigheden en theorie bij te brengen en hen mee te nemen in de gewenste 9+ klantbeleving en cultuur van Toptechniek. Door deze bootcamps kunnen mensen vrij snel instromen op projecten en wordt per persoon bekeken welk omscholingstraject de persoon moet volgen. Vanwege de schaarste op de arbeidsmarkt geeft Toptechniek nieuwe personeelsleden een riant verhuiskostenvergoeding als zij verhuizen om bij Toptechniek te gaan werken. In 2022 is een groot bedrag aan verhuiskostenvergoedingen uitbetaald. Nieuwe personeelsleden ontvangen, vooruitlopend op de definitieve toekenning van de verhuiskostenvergoeding, een voorschot dat verrekend wordt met de definitieve vergoeding na indiensttreding. Bij een controlebezoek van de belastingdienst zijn vragen gesteld over de verhuiskostenvergoeding.

## 2.6 Inkoop, Logistiek & Planning

Mirthe Janssens is directeur van de afdeling Inkoop, Logistiek & Planning. Op het terrein van het hoofdkantoor van Toptechniek is een grote bedrijfshal aanwezig waarin onder leiding van een magazijnmeester een gesloten centraal magazijn is gevestigd en een afgesloten ruimte waar een deel van de machines en installaties, vervoermiddelen en andere bedrijfsmiddelen zijn opgeslagen. Een ander deel van de machines en installaties, vervoermiddelen en andere bedrijfsmiddelen staan bij de vestigingen waar zij veel worden gebruikt, met name de vervoermiddelen. De logistiek medewerkers onder leiding van de manager Logistiek & Planning zorgen dat de voor de uitvoering van de projecten benodigde machines en installaties, vervoermiddelen en andere bedrijfsmiddelen tijdig op de uitvoerende vestiging aanwezig zijn. Hierbij maken zij gebruik van de planningsmodule uit NET-ERP.

De inkoopmedewerkers hebben een manager Inkoop als leidinggevende. De inkoopmedewerkers zorgen voor de inkoop van de onderdelen, installaties en systemen die worden gebruikt bij de fabricage, installatie, onderhoud en bij de reparatiewerkzaamheden. Veelgebruikte onderdelen, systemen en installaties worden in partijen ingekocht en opgeslagen in het magazijn. Ook de onderdelen en installaties voor projecten die niet op voorraad zijn in het centrale magazijn of bij de vestiging die een project gaat uitvoeren, worden ingekocht door de inkoopmedewerkers. Deze onderdelen en installaties worden vaak rechtstreeks bij de betreffende vestiging afgeleverd.

Het komt vaak voor dat materialen en benodigdheden voor projecten door de logistiek medewerkers van de ene naar de andere vestiging of rechtstreeks van de leverancier naar de projectlocatie worden gebracht. Ditzelfde is het geval voor de machines, installaties en andere bedrijfsmiddelen.

## 2.7 Vestigingen

De vestigingen van Toptechniek hebben per vestiging een eigen management die de regio waarin zij actief zijn goed kent en dat beschikt over een krachtig regionaal netwerk. Op iedere vestiging werkt personeel dat deskundigheid bezit van meerdere van de in paragraaf 1.1 genoemde diensten. Niet iedere vestiging biedt alle diensten aan.

De vestigingsmanagers zijn verantwoordelijk voor de acquisitie van opdrachten van hun eigen vestiging en worden daarbij ondersteund door de professionals van het hoofdkantoor op het gebied van marketing, communicatie, inkoop, logistiek, personeelszaken, Controlling en IT.

Onder de vestigingsmanager zijn onder meer de volgende afdelingen geplaatst:

- Verkoop;
- Bedrijfsbureau;
- Magazijn;
- Administratie;
- Uitvoering.

Het personeel is in dienst van Wolfstechniek BV.

### Verkoop

Opdrachten voor het ontwerpen en/of installeren van installaties, netwerken en systemen of adviesopdrachten komen vaak binnen bij de lokale vestigingen van Toptechniek. Daarnaast komen opdrachten binnen via het hoofdkantoor (Marketing & Communicatie) of via andere vestigingen die de gevraagde discipline niet in huis hebben.

De opdrachtenportefeuilles zijn flink gevuld en de offerteaanvragen van zowel particulieren als bedrijven stromen binnen.

Het komt geregeld voor dat het uitvoerende personeel en de projectleiders overwerken en tegen de deadline van een opdracht doorwerken in het weekend.

Voor overwerk ontvangt het personeel een toeslag. Deze toeslag wordt verdubbeld bij overwerk in het weekend.

In de meeste gevallen vindt facturering van de installatie- en advieswerken plaats op basis van regiewerk, maar bij redelijk voorspelbare projecten of bij projecten die veel publiciteit opleveren voor Toptechniek sluit de vestiging een contract af tegen een vaste aanneemsom. Het uurtarief van de uitvoerende medewerkers en projectleiders varieert met hun ervaring en opleidingsniveau.

Omdat veel bedrijven te maken hebben of krijgen met terugbetalingen van te veel ontvangen coronasteungelden heeft het directieteam al in 2020 besloten dat voor bedrijven strengere kredietwaardigheidscontroles moeten worden uitgevoerd voordat orders worden geaccepteerd.

### Bedrijfsbureau

Het bedrijfsbureau op de vestigingen is onder andere verantwoordelijk voor de offertecalculaties, de voorcalculaties en de planning van de projecten. Bij de planning dient rekening gehouden te worden met de personele capaciteit, het beschikbare

materieel en de leverbaarheid en levertijden van te gebruiken materialen. Dit gebeurt in nauw overleg met de centrale afdeling Inkoop, Logistiek en Planning.

### Magazijn

Op de vestigingen is een magazijn aanwezig waar de meest voorkomende onderdelen en hulpmaterialen worden bewaard en waar een grote hoeveelheid aan machines, installaties en materiaal is opgeslagen. In het magazijn liggen ook de onderdelen en installaties voor projecten die onderhanden zijn.

Per vestiging beschikken de uitvoerende technici over busjes en kleine vrachtwagens. In deze vervoermiddelen zijn de meest voorkomende materialen en hulpmiddelen aanwezig.

### Administratie

De vestigingen zijn aangesloten op het ERP-systeem NET-ERP en zijn door middel van internet verbonden met het hoofdkantoor in Breda. Op elke vestiging wordt de administratie bijgehouden van de projecten die door een vestiging worden uitgevoerd, net als de door de vestiging gemaakte kosten.

### Uitvoering

De uitvoerende technici voeren projecten uit waarop zij zijn ingepland. Zij beschikken over kleine laptops waarmee zij dagelijks de door hen gemaakte uren, uren gebruik materieel/apparaten, materiaalverbruik en kosten invoeren op het nummer van het project waaraan zij hebben gewerkt. De projectleider van het betreffende project autoriseert de uren en kosten die op het project worden geregistreerd. Een groot deel van de werkzaamheden die worden uitgevoerd voor de projecten, vinden plaats op de projectlocatie en een klein deel van de werkzaamheden wordt gedaan op locatie van een vestiging.

Door problemen met de kwaliteit van onderdelen die worden gebruikt bij de aansluiting van zonnepanelen op de meterkast in huizen, zijn in de laatste maanden van 2022 veel klachten binnengekomen van klanten over de hoeveelheid stroom die wordt opgewekt door pas geïnstalleerde zonnepanelen.

## Deel 2: Accountantsorganisatie Stemani

### *Algemeen*

#### *De controleopdracht*

Vanaf 2017 is accountantsorganisatie Stemani belast met de wettelijke controle van de jaarrekening van Toptechniek Holding BV en haar groepsmaatschappij. Carlo Bonita is het aanspreekpunt en de verantwoordelijke accountant binnen Stemani voor Toptechniek. Carlo vindt Toptechniek één van zijn leukste controleklanten. Het controleteam van Stemani bij de controle van Toptechniek Holding BV bestaat uit vijf mensen, te weten twee assistent-accountants, één controleleider, een EDP-auditor met Carlo als verantwoordelijke accountant. De EDP-auditor zal zijn aandacht richten op de geautomatiseerde omgeving, met name het ERP-pakket NET-ERP.

Stemani heeft een AFM-vergunning voor de uitvoering van wettelijke controles. Stemani heeft 17 kantoren in Nederland waar circa 1.000 fte werken en is aangesloten bij een internationaal samenwerkingsverband van accountantsorganisaties.

Accountantsorganisatie Stemani heeft in 2022 een bonusprogramma ingevoerd voor het eigen personeel. Leden van het controleteam kunnen een bonus verdienen als zij naast de controleopdracht andere opdrachten krijgen van de controleklanten.

### *Aantekeningen uit de controle*

1. Het controleteam stelt tijdens de controle van de jaarrekening 2022 vast dat onder de vervoermiddelen nog voor een bedrag van € 2.000.000 (boekwaarde) aan vervoermiddelen is opgenomen die als milieuvervuilend worden aangemerkt. Het gaat om vervuilende dieselbusjes die waarschijnlijk op de markt nog voor € 1.200.000 kunnen worden verkocht. Carlo Bonita heeft in een gesprek met de directie van Toptechniek aangegeven dat de waarde van de busjes zoals deze nu op de balans is opgenomen te hoog is. De busjes worden niet meer ingezet bij projecten vanwege de duurzaamheidsdoelen van Toptechniek. In het gesprek blijkt dat de directie het nog te vroeg vindt om de waarde van de busjes in de jaarrekening 2022 aan te passen.
2. Carlo Bonita heeft in de pre-auditmeeting aangegeven tijdens de controle van de jaarrekening specifiek aandacht te willen besteden aan de controle van de voorzieningen bij al zijn controleklanten.

**CONCEPT**

**JAARREKENING**

**2022**

**VAN**

**Toptechniek Holding BV**

**(gedeeltelijk)**

## GECONSOLIDEERDE BALANS (na resultaatbestemming)

ACTIVA	toel.	<u>31-12-2022</u>		<u>31-12-2021</u>	
		€	€	€	€
<b>Vaste activa</b>					
Immateriële vaste activa	1)	2.778.022		4.421.375	
Materiële vaste activa	2)	15.116.860		13.057.798	
Financiële vaste activa	3)	<u>89.079</u>		<u>129.502</u>	
Som der vaste activa			17.983.961		17.608.675
<b>Vlottende activa</b>					
Voorraden	4)	2.812.259		2.382.358	
Onderhanden projecten	5)	4.203.832		2.016.795	
Vorderingen	6)	36.208.600		27.906.395	
Liquide middelen		<u>4.549.480</u>		<u>1.306.642</u>	
Som der vlottende activa			<u>47.774.171</u>		<u>33.612.190</u>
<b>Totaal activa</b>			<u><b>65.758.132</b></u>		<u><b>51.220.865</b></u>
PASSIVA					
<b>Groepsvermogen</b>	7)		41.509.594		33.279.885
<b>Voorzieningen</b>	8)		452.000		417.000
<b>Langlopende schulden</b>	9)		8.594.833		1.704.440
<b>Kortlopende schulden</b>	10)		<u>15.201.705</u>		<u>15.819.540</u>
<b>Totaal passiva</b>			<u><b>65.758.132</b></u>		<u><b>51.220.865</b></u>

## GECONSOLIDEERDE WINST-EN-VERLIESREKENING

	toel.	2022	2021
		€	€
<b>Netto-omzet</b>		231.211.997	174.916.872
Mutatie in onderhanden projecten		<u>20.630.330</u>	<u>42.783.005</u>
<b>Productiewaarde</b>	<b>11)</b>	<b>251.842.327</b>	<b>217.699.877</b>
Kosten grond- en hulpstoffen		81.754.036	67.241.443
Kosten uitbesteed werk en andere externe kosten		60.194.365	51.782.141
Lonen en salarissen	<b>12)</b>	58.522.522	49.398.607
Sociale lasten		9.785.480	8.135.001
Pensioenen		5.651.062	4.492.763
Afschrijvingen op immateriële en materiële vaste activa		6.084.241	5.127.573
Overige bedrijfskosten		<u>17.801.067</u>	<u>15.446.021</u>
<b>Som der bedrijfslasten</b>		<u>239.792.773</u>	<u>201.623.549</u>
<b>Bedrijfsresultaat</b>		12.049.554	16.076.328
Financiële baten en lasten		<u>141.569</u>	<u>-94.144</u>
<b>Groepsresultaat voor belastingen</b>		12.191.123	15.982.184
Belastingen	<b>13)</b>	<u>-3.364.747</u>	<u>-4.508.604</u>
<b>Groepsresultaat na belastingen</b>		<b>8.826.376</b>	<b>11.473.580</b>

## GECONSOLIDEERD KASSTROOMOVERZICHT

	<u>2022</u>	
	€	€
<b><u>Kasstroom uit operationele activiteiten</u></b>		
Kasstroom uit operationele activiteiten		<b>1.806.798</b>
<b><u>Kasstroom uit investeringsactiviteiten</u></b>		
Investerings materiële vaste activa	-8.122.296	
Desinvesteringen materiële vaste activa	<u>1.622.346</u>	
Kasstroom uit investeringsactiviteiten		<b>-6.499.950</b>
<b><u>Kasstroom uit financieringsactiviteiten</u></b>		
Mutaties langlopende leningen/lease	8.532.657	
Betaald dividend	<u>-596.667</u>	
Kasstroom uit financieringsactiviteiten		<b><u>7.935.990</u></b>
Mutatie geldmiddelen		<b><u>3.242.838</u></b>

## **GRONDSLAGEN VOOR DE GECONSOLIDEERDE JAARREKENING**

### **Bedrijfsactiviteiten**

De activiteiten van Toptechniek Holding BV en haar groepsmaatschappij Wolfstechniek BV bestaan voornamelijk uit het realiseren van projecten en het bieden van service op het gebied van elektrotechnische en werktuigbouwkundige installaties, industriële automatisering, beveiliging, datanetwerken en duurzame energie. Verkoop vindt nagenoeg alleen plaats in het binnenland. Toptechniek Holding BV is gevestigd te Breda.

### **Grondslagen voor de consolidatie**

In de geconsolideerde jaarrekening van Toptechniek Holding BV zijn de financiële gegevens verwerkt van de tot de Toptechniek Groep behorende maatschappijen en andere rechtspersonen waarop een overheersende zeggenschap kan worden uitgeoefend of waarover centrale leiding wordt gevoerd. De geconsolideerde jaarrekening is opgesteld met toepassing van de grondslagen voor de waardering en de resultaatbepaling van Toptechniek Holding BV. De financiële gegevens van groepsmaatschappijen zijn integraal geconsolideerd onder eliminatie van de onderlinge verhoudingen en transacties. Belangen van derden in het vermogen en in het resultaat van groepsmaatschappijen zijn afzonderlijk in de geconsolideerde jaarrekening tot uitdrukking gebracht. De resultaten van nieuw verworven groepsmaatschappijen en de andere in de consolidatie meegenomen rechtspersonen en vennootschappen worden geconsolideerd vanaf de overnamedatum. Op die datum worden de activa, voorzieningen en schulden gewaardeerd tegen de reële waarden. De betaalde goodwill wordt geactiveerd en afgeschreven over de economische levensduur. De resultaten van afgestoten deelnemingen worden in de consolidatie verwerkt tot het tijdstip waarop de groepsband wordt verbroken.

Uit dien hoofde is naast Toptechniek Holding BV in de consolidatie begrepen: Wolfstechniek BV (100%).

### **Schattingen**

Bij het opstellen van de jaarrekening dient de ondernemingsleiding, overeenkomstig algemeen geldende grondslagen, bepaalde schattingen en veronderstellingen te doen die medebepalend zijn voor de opgenomen bedragen. De feitelijke resultaten kunnen van deze schattingen afwijken.

De schattingen en onderliggende veronderstellingen worden voortdurend beoordeeld. Herzieningen van schattingen worden opgenomen in de periode waarin de schatting wordt herzien en in toekomstige perioden waarvoor de herziening gevolgen heeft.

Indien het voor het geven van het in artikel 2:362 lid 1 BW vereiste inzicht noodzakelijk is, is de aard van deze oordelen en schattingen inclusief de bijbehorende veronderstellingen opgenomen bij de toelichting op de desbetreffende jaarrekeningposten.

De volgende posten in de jaarrekening vereisen naar de mening van het bestuur in het bijzonder schattingen en veronderstellingen: immateriële vaste activa, materiële vaste activa, handelsdebiteuren, overlopende activa, onderhanden projecten, latente vordering inzake vennootschapsbelasting en de voorzieningen.

### **Algemene waarderingsgrondslagen**

De geconsolideerde jaarrekening is opgesteld in overeenstemming met in Nederland algemeen aanvaarde grondslagen voor financiële verslaggeving en voldoet aan de wettelijke bepalingen inzake de jaarrekening zoals opgenomen in Titel 9 Boek 2 BW en de Richtlijnen voor de jaarverslaggeving. De grondslagen voor waardering en resultaatbepaling hebben betrekking op zowel de geconsolideerde als de vennootschappelijke jaarrekening. In de balans en de winst-en-verliesrekening zijn referenties opgenomen. Met deze referenties wordt verwezen naar de toelichting.

### **Vergelijking met voorgaand boekjaar**

De gehanteerde grondslagen van waardering en van resultaatbepaling zijn ongewijzigd gebleven ten opzichte van het voorgaande jaar.

### **Verkorte winst-en-verliesrekening**

De financiële gegevens van Toptechniek Holding BV zijn verwerkt in de geconsolideerde jaarrekening zodat, gebruikmakend van art. 2:402 BW, is volstaan met een verkorte winst-en-verliesrekening in de enkelvoudige jaarrekening.

### **Financial lease**

De vennootschap leaset een beperkt deel van het wagenpark; hierbij heeft de vennootschap grotendeels de voor- en nadelen verbonden aan het eigendom van deze activa. Deze activa worden geactiveerd in de balans bij aanvang van het leasecontract tegen de reële waarde van het actief of de lagere contante waarde van de minimale leasetermijnen. De te betalen leasetermijnen worden op annuïtaire wijze verdeeld in een aflossings- en een rentecomponent. De leaseverplichtingen worden exclusief de rentecomponent opgenomen onder de langlopende schulden. De rentecomponent wordt gedurende de looptijd van het contract verantwoord in de winst-en-verliesrekening met een vast rentepercentage over de gemiddelde resterende aflossingscomponent. De relevante activa worden afgeschreven over de resterende gebruiksduur of, indien korter, de looptijd van het contract.

### **Operational leasing**

Leasecontracten waarbij een groot deel van de voor- en nadelen verbonden aan de eigendom niet bij Toptechniek Holding BV en haar groepsmaatschappijen ligt, worden verantwoord als operational leasing. Verplichtingen uit hoofde van operational leasing worden op lineaire basis verwerkt in de winst-en-verliesrekening over de looptijd van het contract.

## **GRONDSLAGEN VAN WAARDERING**

Tenzij in de volgende grondslagen van waardering anders is aangegeven, worden activa en verplichtingen gewaardeerd tegen nominale waarde.

### **Immateriële vaste activa**

#### **Algemeen**

De immateriële vaste activa worden gewaardeerd tegen verkrijgingsprijs plus bijkomende kosten onder aftrek van afschrijvingen. Er wordt rekening gehouden met bijzondere waardeverminderingen, dit is het geval als de boekwaarde van het actief hoger is dan de realiseerbare waarde ervan.

## **Goodwill**

Goodwill is het positieve verschil tussen de verkrijgingsprijs van de deelnemingen en de nettovermogenswaarde op het moment van verkrijging welke is gebaseerd op de reële waarde van de overgenomen identificeerbare activa en passiva, verminderd met de afschrijvingen. De geactiveerde goodwill wordt afgeschreven op basis van de economische levensduur.

## **Materiële vaste activa**

De materiële vaste activa worden gewaardeerd op aanschafwaarde plus bijkomende kosten, verminderd met de cumulatieve afschrijvingen en indien van toepassing met bijzondere waardeverminderingen. De afschrijvingen worden gebaseerd op de geschatte economische levensduur en worden berekend op basis van een vast percentage van de verkrijgingsprijs, rekening houdend met een eventuele restwaarde. Er wordt afgeschreven vanaf het moment van ingebruikneming. Op terreinen wordt niet afgeschreven. Groot onderhoud is opgenomen onder de materiële vaste activa.

## **Financiële vaste activa**

### **Latente belastingvorderingen**

Latente belastingvorderingen worden opgenomen voor verrekenbare fiscale verliezen, met dien verstande dat latente belastingvorderingen alleen worden opgenomen voor zover het waarschijnlijk is dat er toekomstige fiscale winst zal zijn waarmee de tijdelijke verschillen kunnen worden verrekend en verliezen kunnen worden gecompenseerd. De berekening van de latente belastingvorderingen geschiedt - tenzij in de toelichting op de jaarrekening anders aangegeven - tegen de op het einde van het verslagjaar geldende belastingtarieven of tegen de in komende jaren geldende tarieven, voor zover deze al bij wet zijn vastgesteld. Latente belastingvorderingen worden gewaardeerd op nominale waarde.

## **Voorraden**

De voorraden materialen worden gewaardeerd tegen kostprijs of verkrijgingsprijzen onder toepassing van de FIFO-methode ('first in, first out') of lagere opbrengstwaarde. De kostprijs bestaat uit de verkrijgings- of vervaardigingsprijs (alle kosten die samenhangen met de verkrijging of vervaardiging) en gemaakte kosten om de voorraden op hun huidige plaats en in hun huidige staat te brengen. De opbrengstwaarde is de geschatte verkoopprijs onder aftrek van direct toerekenbare verkoopkosten. Bij de bepaling van de opbrengstwaarde wordt rekening gehouden met de incurantheid van de voorraden. Hierin wordt standaard een afslag voor incurantheid van 10% gehanteerd.

## **Onderhanden projecten**

De post onderhanden projecten bestaat uit het saldo van gerealiseerde projectkosten, toegerekende winst, verwerkte verliezen en reeds gedeclareerde termijnen.

In de waardering van onderhanden projecten worden de kosten die direct betrekking hebben op het project (zoals personeelskosten voor werknemers direct werkzaam aan het project, kosten van constructiematerialen, kosten van grond en terreinen en afschrijving van installaties en uitrusting die bij de uitvoering van het project worden gebruikt). De toerekening van opbrengsten, kosten en winstneming op onderhanden

projecten geschiedt naar rato van de verrichte prestaties bij de uitvoering van het werk ('percentage- of completion'-methode). De mate waarin prestaties van een onderhanden project zijn verricht wordt bepaald aan de hand van de tot de balansdatum gemaakte projectkosten in verhouding tot de geschatte totale projectkosten. Verwerking vindt plaats zodra een betrouwbare schatting kan worden gemaakt van het resultaat van een onderhanden project.

Het resultaat van een aanneemcontract kan betrouwbaar worden ingeschat als de totale projectopbrengsten, de vereiste projectkosten om het project af te maken en de mate waarin het onderhanden project is voltooid, betrouwbaar kunnen worden vastgesteld. Verder moet het waarschijnlijk zijn dat de economische voordelen naar de vennootschap zullen toevloeien. Tevens moeten de aan het onderhanden project toe te rekenen projectkosten duidelijk te onderscheiden zijn en op betrouwbare wijze te bepalen zijn.

Het resultaat van een regiecontract kan betrouwbaar worden ingeschat als het waarschijnlijk is dat de economische voordelen naar de vennootschap zullen toevloeien en de aan het onderhanden project toe te rekenen projectkosten duidelijk te onderscheiden zijn en op betrouwbare wijze te bepalen zijn.

Indien het resultaat van een onderhanden project niet betrouwbaar kan worden ingeschat, worden de projectopbrengsten slechts verwerkt in de winst-en-verliesrekening tot het bedrag van de gemaakte projectkosten dat waarschijnlijk kan worden verhaald. De projectkosten worden verwerkt in de winst-en-verliesrekening in de periode waarin ze zijn gemaakt.

Verwachte verliezen op onderhanden projecten worden onmiddellijk in de winst-en-verliesrekening verwerkt. Het bedrag van het verlies wordt bepaald ongeacht of het project reeds is aangevangen, het stadium van realisatie van het project of het bedrag aan winst dat wordt verwacht op andere, niet gerelateerde projecten.

### **Vorderingen**

Vorderingen worden bij eerste verwerking gewaardeerd tegen de reële waarde van de tegenprestatie en vervolgens gewaardeerd tegen de geamortiseerde kostprijs. Indien geen sprake is van (dis)agio en transactiekosten is de geamortiseerde kostprijs gelijk aan de nominale waarde van de vorderingen. Voorzeningen wegens oninbaarheid worden in mindering gebracht op de boekwaarde van de vordering. Deze voorzieningen worden bepaald op basis van individuele beoordeling van de vorderingen.

### **Liquide middelen**

De liquide middelen zijn gewaardeerd tegen de nominale waarde. Indien middelen niet ter vrije beschikking staan, dan wordt hiermee bij de waardering rekening gehouden.

### **Voorzeningen**

#### **Algemeen**

De voorzieningen worden gevormd voor concrete en specifieke risico's en verplichtingen die op de balansdatum bestaan en waarvan de omvang onzeker is doch redelijkerwijs in te schatten. Voorzeningen worden opgenomen voor zover waarschijnlijk is dat deze leiden tot een uitstroom van middelen. Voorzeningen

worden gewaardeerd tegen de beste schatting van de bedragen die noodzakelijk zijn om de verplichtingen per balansdatum af te wikkelen.

### **Garantievoorziening**

Deze voorziening heeft betrekking op te vergoeden kosten voor producten die zijn verkocht of diensten die zijn verricht, indien voor de rechtspersoon een verplichting is ontstaan wegens het niet voldoen aan de overeengekomen kwaliteiten. Garantievoorzieningen worden gezien de beperkte looptijd gewaardeerd op nominale waarde.

### **Kortlopende schulden**

Kortlopende schulden worden bij eerste verwerking gewaardeerd tegen de reële waarde en vervolgens gewaardeerd tegen de geamortiseerde kostprijs.

## **GRONDSLAGEN VAN RESULTAATBEPALING**

### **Algemeen**

Het resultaat wordt bepaald als het verschil tussen de opbrengst van opgeleverde werken en mutatie van de voorraad en onderhanden projecten enerzijds en materiaalinkopen en de aan het verslagjaar toe te rekenen overige kosten anderzijds. De kosten worden bepaald met inachtneming van de hiervoor vermelde waarderingsgrondslagen. Winsten worden verantwoord in het jaar waarin de productie is gerealiseerd. Verliezen worden in aanmerking genomen in het jaar waarin deze voorzienbaar zijn.

### **Netto-omzet**

De netto-omzet betreft de opbrengsten uit gerealiseerde projectopbrengsten uit hoofde van onderhanden projecten onder aftrek van kortingen en dergelijke en van de omzet geheven belastingen.

### **Wijzigingen in onderhanden projecten**

Wijzigingen in onderhanden projecten in opdracht van derden bestaan uit de in het boekjaar aan projecten bestede kosten, verhoogd met de wijziging in het boekjaar van het tot en met het boekjaar verantwoorde resultaat.

### **Belastingen**

De belasting over het resultaat wordt berekend over het resultaat voor belastingen in de winst-en-verliesrekening, rekening houdend met beschikbare, fiscaal compensabele verliezen uit voorgaande boekjaren (voor zover niet opgenomen in de latente belastingvorderingen) en vrijgestelde winstbestanddelen en na bijtelling van niet-aftrekbare kosten. Tevens wordt rekening gehouden met wijzigingen die optreden in de latente belastingvorderingen.

### **Kasstroomoverzicht**

Het kasstroomoverzicht is opgesteld volgens de indirecte methode. De geldmiddelen in het kasstroomoverzicht bestaan uit liquide middelen. Ontvangsten en uitgaven uit hoofde van interest en winstbelastingen zijn opgenomen onder de kasstroom uit operationele activiteiten. Betaalde dividenden worden opgenomen onder de kasstroom uit financieringsactiviteiten.

## TOELICHTING OP DE GECONSOLIDEERDE BALANS

### 1) Immateriële vaste activa

#### Mutaties in het boekjaar

Boekwaarde per 1 januari 2022	4.421.375
Afschrijvingen	<u>-1.643.353</u>

Boekwaarde per 31 december 2022 **2.778.022**

Het betreft goodwill, welke betrekking heeft op de betaalde meerprijs voor de overgenomen activiteiten van derden. De afschrijvingsduur van deze goodwill bedraagt 5 jaar. Het klantenbestand, personeelsbestand, lopende overeenkomsten en naamsbekendheid in de regio hebben een rol gespeeld bij de bepaling van deze levensduur.

### 2) Materiële vaste activa

	Bedrijfs- gebouwen en -terreinen	Machines en installaties	Vervoer- middelen	Andere vaste bedrijfs middelen	Totaal
Stand per 1 januari 2022					
Aanschaffingswaarde	1.157.678	1.330.189	14.329.474	7.422.960	24.240.301
Cumulatieve afschrijvingen	<u>-561.312</u>	<u>-625.416</u>	<u>-7.019.984</u>	<u>-2.975.791</u>	<u>-11.182.503</u>
Boekwaarde per 1 januari 2022	596.366	704.773	7.309.490	4.447.169	13.057.798
Investeringen	0	289.175	4.160.237	3.672.884	8.122.296
Afschrijvingen	0	-242.659	-2.271.900	-1.926.329	-4.440.888
Desinvesteringen aanschafwaarde	-1.157.678	3.022	-808.091	-1.494.223	-3.456.970
Desinvesteringen cum.afschrijvingen	<u>561.312</u>	<u>0</u>	<u>527.153</u>	<u>746.159</u>	<u>1.834.624</u>
Saldo mutaties	<u>-596.366</u>	<u>49.538</u>	<u>1.607.399</u>	<u>998.491</u>	<u>2.059.062</u>
Stand per 31 december 2022					
Aanschaffingswaarde	0	1.622.386	17.681.620	9.601.621	28.905.627
Cumulatieve afschrijvingen	0	-868.075	-8.764.731	-4.155.961	-13.788.767
Boekwaarde per 31 december 2022	<b>0</b>	<b>754.311</b>	<b>8.916.889</b>	<b>5.445.660</b>	<b>15.116.860</b>
Afschrijvingspercentages	<b>0-10%</b>	<b>20%</b>	<b>20%</b>	<b>10-20%</b>	

Binnen de categorie vervoersmiddelen is sprake van vervoersmiddelen welke worden geleased van een leasemaatschappij en waarvan de vennootschap niet juridisch eigenaar is. Voor de omvang van de leaseverplichtingen, zie de langlopende schulden.

### 3) Financiële vaste activa

#### Mutaties in het boekjaar van de Actieve latentie

Stand per 1 januari 2022	129.502
Mutatie	<u>-40.423</u>
Stand per 31 december 2022	<u><b>89.079</b></u>

Het betreft hier een latente vordering inzake vennootschapsbelasting. Deze heeft betrekking op een belastingvordering uit hoofde van compensabele verliezen. De latentie is opgenomen tegen een tarief van 15%. De ondernemingsleiding verwacht dat het gehele bedrag dat openstaat per 31 december 2022 in 2023 zal worden verrekend. Deze is niet als kortlopend gepresenteerd in de jaarrekening.

### 4) Voorraden

Dit betreft voorraden materialen. Op de waardering van deze voorraden is een voorziening incurante voorraden materialen in mindering gebracht.

### 5) Onderhanden projecten

	<u>31-12-2022</u>	<u>31-12-2021</u>
Geactiveerde kosten onderhanden projecten inclusief tussentijdse winstneming	202.427.641	176.639.111
Voorziening onderhanden projecten	-11.199.313	-6.041.105
Gefactureerde termijnen	<u>-187.024.496</u>	<u>-168.581.211</u>
	<u><b>4.203.832</b></u>	<u><b>2.016.795</b></u>

Het saldo van onderhanden projecten ultimo boekjaar kan als volgt worden gespecificeerd:

Onderhanden projecten met een positieve waarde	20.851.810	16.448.179
Onderhanden projecten met een negatieve waarde	<u>-16.647.978</u>	<u>-14.431.384</u>
	<u><b>4.203.832</b></u>	<u><b>2.016.795</b></u>

### 6) Vorderingen

	<u>31-12-2022</u>	<u>31-12-2021</u>
Handelsdebiteuren	28.944.316	23.190.118
Vorderingen op groepsmaatschappijen	2.005.524	1.302.561
Belastingen en sociale premies	123.464	0
Overige vorderingen en overlopende activa	<u>5.135.296</u>	<u>3.413.716</u>
	<u><b>36.208.600</b></u>	<u><b>27.906.395</b></u>

#### Handelsdebiteuren

Handelsdebiteuren	29.298.316	23.529.845
Voorziening dubieuze debiteuren	<u>-354.000</u>	<u>-339.727</u>
	<u><b>28.944.316</b></u>	<u><b>23.190.118</b></u>

Onder de Belastingen en sociale premies is geen vordering uit hoofde van vennootschapsbelasting opgenomen. Onder de overige vorderingen en overlopende activa is per 31 december 2022 een bedrag van € 28.300 (31-12-2021: € 25.433) opgenomen voor te vorderen financiële baten.

## 7) Groepsvermogen

Voor een toelichting op het groepsvermogen verwijzen wij naar de toelichting op het eigen vermogen van de enkelvoudige balans.

## 8) Voorzieningen

	<u>31-12-2022</u>	<u>31-12-2021</u>
Stand per 1 januari	417.000	412.782
Mutatie boekjaar	35.000	4.218
Stand per 31 december	<u>452.000</u>	<u>417.000</u>

Dit betreft de voorziening voor garantiewerkzaamheden. Deze heeft een overwegend kortlopend karakter. De voorziening per einde van het boekjaar wordt bepaald op basis van de werkelijke garantiekosten gedurende het laatste boekjaar en de ontwikkeling van de omzet/productiewaarde.

## 9) Langlopende schulden

Onder de langlopende schulden is alleen het langlopend gedeelte opgenomen. De aflossingsverplichtingen binnen 1 jaar zijn opgenomen onder de kortlopende schulden. De totale openstaande leaseverplichtingen als onderdeel van de langlopende schulden bedragen per 31 december 2022 € 1.407.181. Hiervan is een gedeelte opgenomen onder de kortlopende schulden. In het boekjaar 2022 zijn voor € 11.644.457 nieuwe leningen aangegaan. Er hebben geen afwaarderingen plaatsgevonden in het boekjaar.

## 10) Kortlopende schulden

	<u>31-12-2022</u>	<u>31-12-2021</u>
Aflossingverplichting langlopende leningen/lease	3.112.348	1.470.084
Schulden aan groepsmaatschappijen	0	970.169
Crediteuren	6.278.023	4.593.733
Belastingen en sociale premies	274.950	2.045.685
Overige schulden	5.536.384	6.739.869
	<u>15.201.705</u>	<u>15.819.540</u>

Onder de post Belastingen en sociale premies is een schuld inzake vennootschapsbelasting opgenomen per 31 december 2022 voor een bedrag van € 97.844 (31-12-2021: € 26.742).

## Niet in de balans opgenomen rechten en verplichtingen

### Huurverplichting

Toptechniek Holding BV heeft langlopende huurovereenkomsten inzake een aantal panden. De totale verplichting bedraagt € 12.143.982. Hiervan heeft € 2.937.890

betrekking op 2023, € 8.433.968 tussen 1 en 5 jaar en € 772.124 na 5 jaar. Jaarlijks wordt per 1 januari de nieuwe huurprijs vastgesteld.

### Leaseverplichting

Ultimo 2022 bestaat een operationele leaseverplichting voor auto's groot € 283.559 met een gemiddelde resterende looptijd van 3 jaar. De jaarlijkse leaseverplichting voor 2023 bedraagt € 76.217. Het restant heeft een looptijd tussen de 1 en 5 jaar.

### Investeringsverplichting

Ultimo 2022 bestaat een investeringsverplichting voor vervoermiddelen van €1.426.000. Deze auto's worden tijdens de eerste drie kwartalen van 2023 geleverd.

## TOELICHTING OP DE GECONSOLIDEERDE WINST-EN-VERLIESREKENING

### 11) Productiewaarde

	<u>2022</u>	<u>2021</u>
<b>Productiewaarde gerealiseerd in Nederland</b>		
Industriële automatisering	42.296.893	40.603.559
Utiliteit & Woningbouw	161.742.077	145.516.786
Service & Onderhoud	47.168.148	31.579.532
	<u>251.207.118</u>	<u>217.699.877</u>
<b>Productiewaarde gerealiseerd in België</b>		
Utiliteit & Woningbouw	635.209	0
	<u>635.209</u>	<u>0</u>
<b>Totaal productiewaarde</b>	<u>251.842.327</u>	<u>217.699.877</u>

### 12) Lonen en salarissen

	<u>2022</u>	<u>2021</u>
<b>Gemiddeld aantal werknemers</b>		
Verdeling over de afdelingen:		
Industriële automatisering	259	240
Utiliteit & Woningbouw	508	440
Service & Onderhoud	435	419
Ondersteunend & Directie	207	190
	<u>1.409</u>	<u>1.289</u>

Gedurende het boekjaar 2022 waren er 1.409 werknemers in dienst op basis van een volledig dienstverband (2021: 1.289).

### 13) Belastingen

Het nominaal belastingtarief is 25% (2021: 25%)

## GRONDSLAGEN VOOR DE ENKELVOUDIGE JAARREKENING

De enkelvoudige jaarrekening is opgesteld in overeenstemming met in Nederland algemeen aanvaarde grondslagen voor financiële verslaggeving en voldoet aan de wettelijke bepalingen inzake de jaarrekening zoals opgenomen in Titel 9 Boek 2 BW en de Richtlijnen voor de jaarverslaggeving.

Voor de algemene grondslagen voor de opstelling van de jaarrekening, de grondslagen voor de waardering van activa en passiva en bepaling van het resultaat, alsmede de toelichting op de onderscheidende activa en passiva en de resultaten wordt verwezen naar de toelichting op de geconsolideerde jaarrekening.

## TOELICHTING OP DE ENKELVOUDIGE BALANS

### Eigen Vermogen

	Geplaatst kapitaal	Overige reserves	Totaal
<b>Stand per 1 januari 2022</b>	18.200	33.261.685	33.279.885
Dividend	0	-596.667	-596.667
Resultaat boekjaar	0	8.826.376	8.826.376
<b>Stand per 31 december 2022</b>	<b>18.200</b>	<b>41.491.394</b>	<b>41.509.594</b>

## Bijlage 1: COSO ICF 2013

### Components and Principles

The Framework sets out seventeen principles representing the fundamental concepts associated with each component. Because these principles are drawn directly from the components, an entity can achieve effective internal control by applying all principles. All principles apply to operations, reporting, and compliance objectives. The principles supporting the components of internal control are listed below.

Component	Principle
<b>Control Environment</b>	<ol style="list-style-type: none"> <li>1. The organization demonstrates a commitment to integrity and ethical values.</li> <li>2. The board of directors demonstrates independence from management and exercises oversight of the development and performance of internal control.</li> <li>3. Management establishes, with board oversight, structures, reporting lines, and appropriate authorities and responsibilities in the pursuit of objectives.</li> <li>4. The organization demonstrates a commitment to attract, develop, and retain competent individuals in alignment with objectives.</li> <li>5. The organization holds individuals accountable for their internal control responsibilities in the pursuit of objectives.</li> </ol>
<b>Risk Assessment</b>	<ol style="list-style-type: none"> <li>6. The organization specifies objectives with sufficient clarity to enable the identification and assessment of risks relating to objectives.</li> <li>7. The organization identifies risks to the achievement of its objectives across the entity and analyzes risks as a basis for determining how the risks should be managed.</li> <li>8. The organization considers the potential for fraud in assessing risks to the achievement of objectives.</li> <li>9. The organization identifies and assesses changes that could significantly impact the system of internal control.</li> </ol>
<b>Control Activities</b>	<ol style="list-style-type: none"> <li>10. The organization selects and develops control activities that contribute to the mitigation of risks to the achievement of objectives to acceptable levels.</li> <li>11. The organization selects and develops general control activities over technology to support the achievement of objectives.</li> <li>12. The organization deploys control activities through policies that establish what is expected and procedures that put policies into action.</li> </ol>
<b>Information and Communication</b>	<ol style="list-style-type: none"> <li>13. The organization obtains or generates and uses relevant, quality information to support the functioning of internal control.</li> <li>14. The organization internally communicates information, including objectives and responsibilities for internal control, necessary to support the functioning of internal control.</li> <li>15. The organization communicates with external parties regarding matters affecting the functioning of internal control.</li> </ol>
<b>Monitoring Activities</b>	<ol style="list-style-type: none"> <li>16. The organization selects, develops, and performs ongoing and/or separate evaluations to ascertain whether the components of internal control are present and functioning.</li> <li>17. The organization evaluates and communicates internal control deficiencies in a timely manner to those parties responsible for taking corrective action, including senior management and the board of directors, as appropriate.</li> </ol>

